



Fig. 21.—Badalona : Vaset de terrissa fet a mà del sepulcre de l'Urbanització Batllori.

El que ens ocupa, sortí a 2 m. de fondària; el formaven un amuntegament de pedres mal tallades del tortorà, sota de les quals hi havia un esquelet els ossos del qual, molt esmicolats, acusaven la forma corrent d'aquesta mena d'enterraments en què l'esquelet era soterrat doblegat.

Junt al cap s'hi recollí un petit vaset de terrissa feta a mà i polida amb una anseta arran del solament (fig. 21).

Les troballes de tots aquests sepulcres excepte el de l'Urbanització Batllori són al Museu d'Arqueologia de Barcelona, les d'aquest darrer a l'incipient Museu de Badalona.—JOSEP COLOMINES ROCA.

de capçalera, s'extén una potent capa d'argiles quaternàries que sovint són aprofitades per a la fabricació de maons i teules, havent-hi establertes un bon nombre de bòviles.

En extreure la terra, periòdicament són posades al descobert restes arqueològiques, la majoria de l'època romana i també de temps més reculats.

A primers de l'any 1931 en mig d'aquestes bòviles, en un lloc on hi ha el camp de futbol conegut pel nom de «Urbanització Batllori», foren descobertes les restes d'un enterrament neolític.

*Descripció:* La troballa fou casual, com la majoria d'aquests sepulcres, degut a no presentar cap senyal a l'exterior i a la molta fondària en què es troben.

## SEPULCRES MEGALÍTICS



Fig. 22.—La Roca del Vallès : Sepulcre de Cèlles

### SEPULCRE DE CÈLLECS. LA ROCA DEL VALLÈS

*Situació:* Dalt un collet avançat de la serra de Cèlles, a 2 Km. a l'esquerra del camí, que va des de la carretera de la Roca a Sant Bartomeu.

*Descripció:* El formen quatre lloses de granit que és la roca de què es componen totes aquelles serralades, conservant-se en perfecte

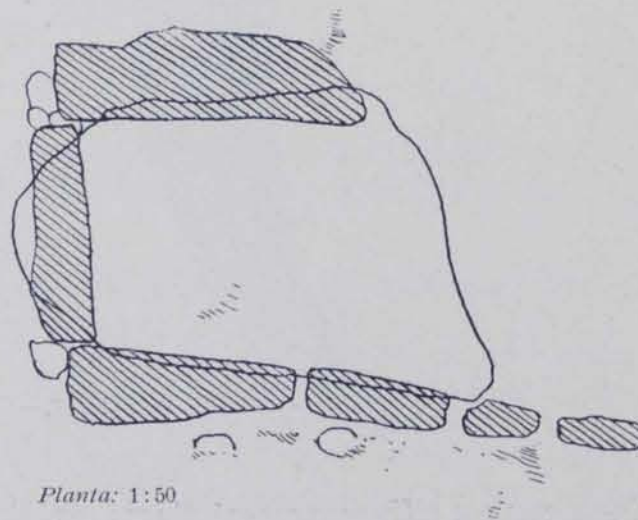


Fig. 23.—La Roca del Vallès : Planta del sepulcre de Cèlles

estat, com també la seva llosa cobertora; per la part del darrera s'hi noten restes d'un túmul (figura 22).

Les mides i forma poden notar-se en l'adjunt plànol (fig. 23).

*Excavació:* Fou excavat l'any 1929 pel que signa aquestes ratlles ajudat pel Centre Excursionista de Granollers.

L'excavació no donà més resultat que la troballa d'un petit fragment de terrissa feta a mà, sens dubte per haver servit el megalit de lloc de refugi, en temps de pluja, de pastors i vianants, pel qual motiu es conserva el seu interior sempre net de terres.

SEPULCRE DE PARDINELLA.  
GOMBRENY (RIPOLLÈS)

*Situació:* En la collada de la Cirera, prop del camí vell de Ripoll a Mongrony, a 15 minuts de la gran casa de Pardinella i a dues hores de l'aiguabarreix de les torrenteres de Monegals i Santhou.

*Descripció:* El formen quatre grans lloses de tapàs calís, havent-se obert el seu emplaçament entre unes grans roques i enfonsat en el subsol, per la qual cosa s'ha conservat fins avui (fig. 24). Amb el fi de donar-li més estabilitat, dessota de la roca de la coberta hi ha una llosa de més reduïdes dimensions que s'apuntala en la llosa d'un dels costats i descansa en una de les roques que l'envolten, deixant una petita cambra que creiem que al construir el megalit degué ésser omplena de pedra i terra.

*Excavació:* L'excavació no donà cap resultat, tot i haver-se triat minuciosament la terra, la qual fou tret per complet fins arribar al subsol verge de dins del megalit i dels voltants de l'entrada.

Segons un veí de Pardinella, aquest sepulcre fou descobert fa uns 10 anys en tallar el bosc, convertint aquelles terres en prats. Era totalment cobert de terra, i per trobar-se enfonsat i entre roques, restà intacte fins llavors.

Recordava també que hi sortí gran quantitat d'ossos humans i també terrissa, escampant-se tot pel camp desemboscant en aquella data.

Poden veure's els detalls en el plànol (fig. 25). — JOSEP COLOMINES ROCA.

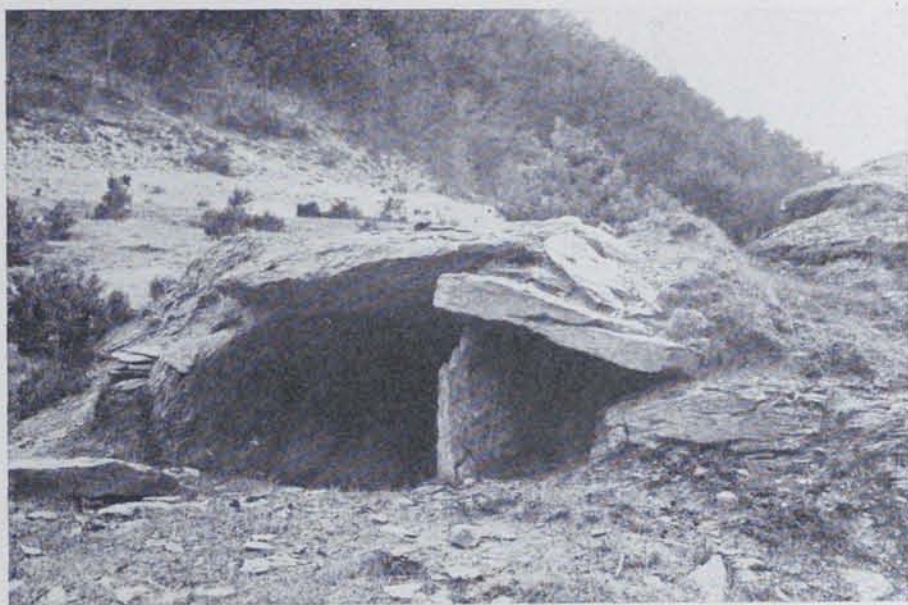


Fig. 24. — Gombreny : Sepulcre de Pardinella

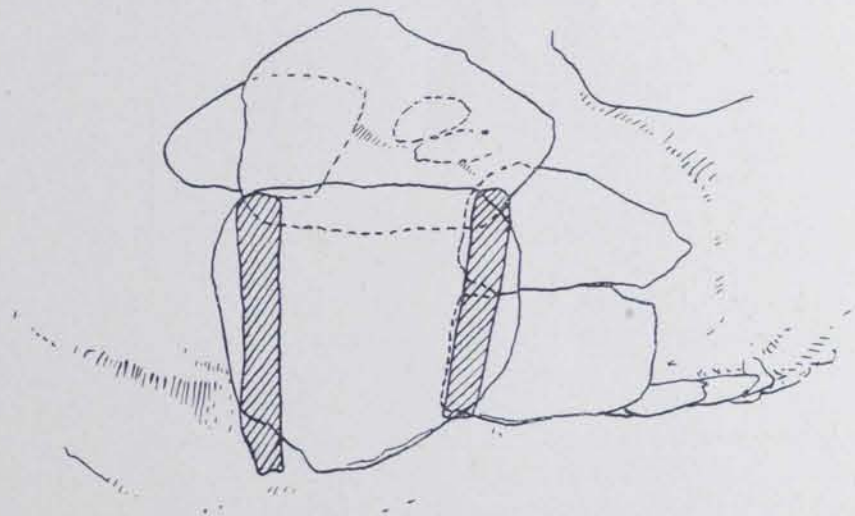


Fig. 25. — Gombreny : Sepulcre de Pardinella      Planta: 1:50